

Alicorp S.A.A. y Subsidiarias (Alicorp)

Fundamentos

Las clasificaciones de riesgo asignadas a Alicorp se fundamentan principalmente en:

Adecuada capacidad operativa: Producto de su posición de liderazgo a nivel nacional, la amplia diversificación de productos, la estrategia comercial y constante mejora del mix de productos, la extensa red de distribución, así como el potencial de diversificación a nivel regional. Ello se refleja en un sólido flujo de caja operativo, el cual ascendió a S/ 2,263.5 MM en el 2024 (S/ 1,576.2 MM en el 2023).

Tendencia del nivel de apalancamiento: En los últimos años, la Compañía registró adecuados márgenes, los cuales se han mantenido por encima de 10% (medido como margen EBITDA), con excepción del 2023, año en que los márgenes se vieron impactados debido a una menor rentabilidad en el negocio de Molienda, como consecuencia de una importante caída en los precios, sumado a una contracción del dinamismo del consumo. No obstante, con la finalidad de mejorar la generación de flujos, Alicorp implementó diversas medidas enfocadas en mejorar la rentabilidad del negocio de Consumo Masivo, lo que contribuyó a que el margen EBITDA se elevara a 14.8% al cierre del 2024.

Lo anterior, contribuyó a registrar un ratio de endeudamiento neto, medido como Deuda Financiera neta de caja / EBITDA, de 1.8x (2.7x a diciembre 2023). La Clasificadora estima que el índice de endeudamiento neto se ubique por debajo de 2.5x a fines del 2025 y 2026, respectivamente.

En relación a lo anterior, cabe mencionar que la Compañía vendió el negocio de Molienda en octubre 2024, la cual requería de mayores niveles de endeudamiento para la compra de insumos, realizadas en los primeros meses de cada año.

Por su parte, se suma el respaldo del Grupo Romero, uno de los principales grupos económicos del país, con presencia en más de 20 países y varios sectores económicos: consumo masivo, agrícola, servicios empresariales, energía, industria y servicios logísticos, marítimos y portuarios, entre otros. Asimismo, se destaca el importante acceso a líneas de financiamiento de la Compañía. Al cierre del 2024, se mantenían líneas disponibles por US\$1,871 millones y líneas comprometidas por US\$120 millones.

¿Qué podría modificar las clasificaciones asignadas?

Las clasificaciones otorgadas podrían modificarse ante un nivel de apalancamiento neto de caja por encima del 3.0x de manera sostenida, producto de una caída pronunciada en los márgenes y/o un plan de expansión agresivo que no viniera acompañado de una adecuada capitalización; así como por un incremento significativo en la participación de países con mayor riesgo relativo dentro de los ingresos de la Empresa.

Ratings	Actual	Anterior
Acciones	1ª (pe)	1ª (pe)
Tercer Programa de Bonos Corporativos	AAA (pe)	AAA (pe)

Primer Programa de Bonos Corporativos e Instrumentos de Corto Plazo

Instrumentos de Corto Plazo	CP-1+ (pe)	CP-1+ (pe)
Bonos	AAA (pe)	AAA (pe)

Segundo Programa de Bonos Corporativos e Instrumentos de Corto Plazo

Instrumentos de Corto Plazo	CP-1+ (pe)	CP-1+ (pe)
Bonos	AAA (pe)	AAA (pe)

Con información financiera auditada a diciembre 2024.

Clasificaciones otorgadas en Comités de fechas 19/05/2025 y 29/11/2024.

Perspectiva

Estable

Indicadores Financieros

Indicadores Financieros	Dic-22	Dic-23	Dic-24
(Cifras en Millones de soles)			
Ventas Netas	15,406	11,039	10,598
EBITDA (1)	1,622	1,201	1,570
Flujo de Caja Operativo (FCO)	1,722	1,576	2,263
Deuda Financiera Ajustada (2)	4,974	5,048	5,117
Caja y Equivalentes	940	1,494	1,984
Deuda Financiera Ajustada Neta (3)/ EBITDA	2.5x	3.0x	2.0x
EBITDA / Gastos Financieros Totales	3.5x	3.4x	4.6x

Fuente: Alicorp S.A.A. y subsidiarias

(1) EBITDA: No incluye el resultado de operaciones con derivados de materia prima ni otros ingresos y gastos neto

(2) Deuda Financiera: Incluye financiamiento de primas de "call spread"

(3) Deuda Financiera Neta: Deuda Financiera menos caja e inversiones corrientes

Metodologías Aplicadas

Metodología de Clasificación de Empresas no Financieras (marzo 2022)

Analistas

Sandra Guedes
sandra.guedes@aai.com.pe

Omar Maldonado
omar.maldonado@aai.com.pe

T. (511) 444 5588

Perfil

Alicorp es la empresa peruana de consumo masivo más importante en términos de volumen de venta. Tiene como actividad principal la fabricación y distribución de aceites y grasas comestibles, fideos, harinas, galletas, jabón, detergentes, salsas, refrescos, alimentos balanceados y productos para el cuidado personal y del hogar. Adicionalmente, se encarga de la distribución de productos de terceros.

Se debe rescatar que la Empresa ha realizado diversas adquisiciones a nivel local que le han permitido aumentar su capacidad productiva y su portafolio de productos, consolidando su presencia en las líneas de negocio en las que se desenvuelve. Asimismo, a través de las adquisiciones realizadas a nivel internacional, ha podido ingresar a nuevos mercados y expandir sus operaciones a nivel regional.

De esta manera, Alicorp maneja un amplio y diversificado portafolio de productos, con presencia a nivel internacional; y es líder en casi todos los negocios en los que opera a nivel nacional. Actualmente cuenta con operaciones propias en Perú, Ecuador, Chile, Bolivia y Honduras; y con oficinas comerciales en Centroamérica. Además, exporta a más de 25 países.

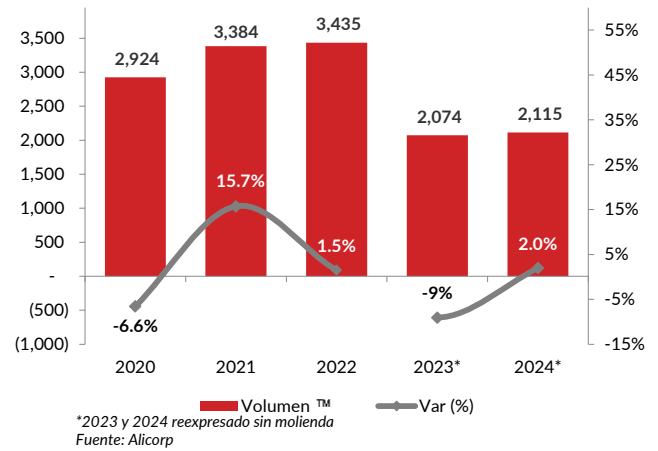
De otro lado, es importante señalar que, en setiembre 2024, la Compañía adquirió por US\$244 MM, el 90.55% de las acciones con derecho a voto de Refinería del Espino S.A. Asimismo, a inicios de octubre 2024, se concretó la venta de su unidad de negocio de Molienda, a ASAI Capital Holdings por US\$172.8 MM.

Operaciones

La Empresa cuenta con 37 plantas industriales. Asimismo, maneja las siguientes unidades de negocio: i) Consumo Masivo; ii) Productos Industriales; y, iii) Acuicultura.

En el 2024, el volumen de ventas de la Empresa (excluyendo las ventas de molienda) alcanzó los 2,115 miles de TM, registrando un incremento de 2.0% respecto al 2023 (sin las ventas de molienda).

Volumen de Ventas (miles TM) y Variación (%)

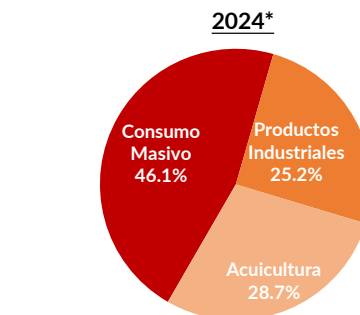


Respecto al volumen de ventas por unidad de negocios, el negocio de Consumo Masivo registró una reducción de 2.6% en relación al 2023 (-11.5% en el 2023). Esta disminución, enfocada principalmente en el mercado local, se dio como resultado de la estrategia de la Empresa de disminuir su participación en marcas *value* y orientarse en marcas *core*, así como enfocarse en el canal tradicional, medidas que, si bien impactan en el volumen, permiten una mayor rentabilidad.

Por su parte, el negocio de Productos Industriales registró un aumento de 15.7% respecto al 2023 (-4.8% en el 2023). En lo referente al negocio de Acuicultura, este mostró una caída en el volumen vendido de 5.0% (-9.4% en el 2023), debido a la desaceleración de la demanda de camarón.

En términos de ingresos dentro del portafolio de productos, el negocio de Consumo Masivo registró la mayor participación con el 46.1% (45.9% en el 2023). En relación a los negocios de Acuicultura y Productos Industriales cerraron con 28.7% y 25.2%, respectivamente (31.6% y 22.4%, respectivamente, en el 2023).

Composición de Ingresos por Línea de Negocios



Respecto a las ventas internacionales, estas representaron el 38.7% del total de los ingresos en el 2024 (41.3% en el 2023). Esta caída se debió principalmente a las menores ventas en Ecuador, como resultado del cambio estratégico hacia productos de consumo masivo con mayor margen, así como la menor demanda por alimentos para animales. Cabe destacar que, los principales mercados en el extranjero son Ecuador y Chile, concentrados en el negocio de acuicultura, con el 20.7% y 8.0%, respectivamente; Bolivia, enfocado en consumo masivo, con el 7.0%; y finalmente, Uruguay y Paraguay, en conjunto, con el 0.3%. Se debe mencionar que, salvo Chile, las otras plazas son países con mayor riesgo soberano.

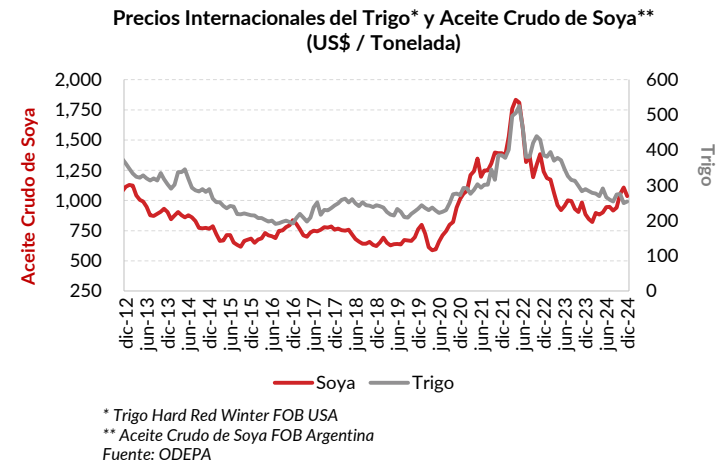
Alicorp en el Perú, se ve beneficiada por su posición de liderazgo, el posicionamiento de sus marcas (producto de su larga trayectoria en el mercado) y su red de distribución a nivel nacional. Así, la Empresa mantiene la mayor participación de mercado en casi todas las categorías que comercializa.

De otro lado, cabe señalar que dado que una parte importante de los productos de la Empresa utilizan como insumos el trigo y la soya (*commodities*), los márgenes del negocio y necesidades de capital de trabajo se pueden ver afectados por la volatilidad de los precios de éstos en el mercado internacional. En el caso particular de Alicorp y subsidiarias, los insumos relacionados a *commodities* representan alrededor del 55% del costo de ventas, por lo que se realizan operaciones de cobertura.

En relación a lo anterior, se debe mencionar que, en el 2022, se mostró un aumento importante en el precio promedio del trigo a niveles de US\$434 por tonelada (US\$321 en el 2021 y US\$244 en el 2020), impulsado por la disputa entre Rusia y Ucrania, países que, en conjunto, producen alrededor de un tercio del trigo que se comercializa en el mundo. El precio promedio del 2023 disminuyó a US\$339 por tonelada, en línea con las exportaciones récord de Rusia, la salida fluida de las exportaciones de Ucrania por el Mar Negro a través del corredor humanitario y el ingreso de la cosecha de Brasil. En el 2024, el precio promedio disminuyó a US\$269 por tonelada, influenciado por una mayor oferta dada las condiciones climáticas favorables y una disminución de la demanda global.

Por su parte, el precio promedio del aceite de soya ascendió a US\$1,475 por tonelada en el 2022 (US\$ 1,260 en el 2021 y US\$751 en el 2020), registrándose máximos históricos de los últimos 10 años, debido a la paulatina normalización de la demanda de la soya y el incremento en el costo de los fletes. En el 2023, el precio promedio fue de US\$997 por tonelada, debido a la recuperación de la producción sudamericana (Argentina y Brasil), así como el acelerado ingreso de la cosecha estadounidense. Posteriormente, en el 2024, el precio promedio fue de US\$941 por tonelada, debido a la

mayor producción de soya en Brasil, Argentina y Estados Unidos, así como por una menor demanda en mercados clave como China.



Desempeño Financiero

A pesar de la disminución de los ingresos, se registró una mejora en los márgenes, dada la nueva estrategia de la Compañía enfocada en productos core y en el canal tradicional.

Durante el 2018 y 2019, las ventas de Alicorp registraron crecimientos anuales de 19.3% y 19.1%, respectivamente, las cuales estuvieron influenciadas, entre otros, por las adquisiciones de las empresas bolivianas Fino y SAO (mayo y julio del 2018) e Intradevco (a inicios del 2019). En el 2020, los ingresos totales mostraron una reducción anual de 5.3%. En relación a lo anterior, cabe indicar que las cifras del año 2020 fueron reexpresadas a raíz de la venta de las operaciones en Brasil y Argentina.

En el 2021 y 2022, las ventas exhibieron un incremento anual de 30.8% y 26.0%, respectivamente, explicado principalmente por el buen desempeño en los negocios de Molienda y Acuicultura.

En el 2023, las ventas anuales disminuyeron en 11.3%, producto de los menores ingresos percibidos en: i) el negocio de Molienda, debido a ajustes en precios y volúmenes; y, ii) en el negocio de Consumo Masivo, dada la desaceleración en el consumo privado y el cambio de estrategia, enfocada en las marcas core y el canal tradicional, medidas que si bien generan un menor volumen, registran un mejor margen.

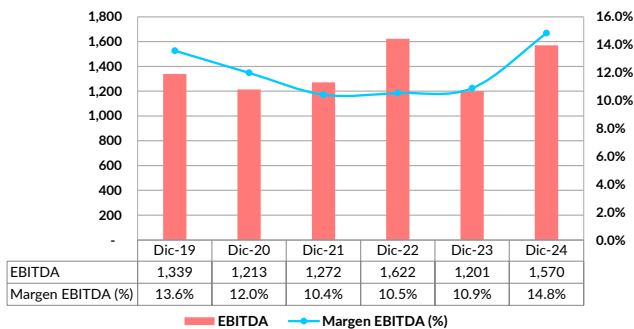
Por su parte, en el 2024, las ventas registradas fueron S/ 10,598.3 MM, inferiores en 4.0% respecto al 2023 (considerando cifras reexpresadas post-venta de la unidad de Molienda), producto de la contracción en el negocio de Acuicultura; así como en el negocio de Consumo Masivo,

principalmente en el mercado local, dado el cambio de la estrategia antes mencionado.

En lo referente al costo de ventas, la injerencia de estos sobre los ingresos se redujo a 73.0% (78.5% en el 2023 considerando las cifras re-expresadas). Por su parte, los gastos administrativos y de ventas aumentaron su participación en conjunto, respecto a los ingresos, a 15.9% (14.0% en el 2023).

De esta manera, se registró un EBITDA (no incluye resultado de operaciones con derivados de materias primas ni otros ingresos y gastos neto) de S/ 1,570.3 MM en el 2024 (S/ 1,200.7 MM en el 2023); mientras que el margen EBITDA se elevó a 14.8% (10.9% al cierre del 2023).

EBITDA (S/ MM) y Margen EBITDA (%)



Fuente: Alicorp S.A.A. y subsidiarias. Elaboración: A&A.

A su vez, los gastos financieros ascendieron a S/ 340.2 millones en el 2024, ligeramente por debajo de los S/ 346.8 millones mostrados en el 2023, producto de la menor tasa promedio de la deuda financiera. Lo anterior, sumado al incremento en la generación de flujos, originó que la cobertura de intereses, medido como EBITDA / gastos financieros, se incrementara a 4.6x (3.4x a fines del 2023).

En relación al resultado neto, se registró una utilidad atribuible a propietarios de la controladora por S/ 341.9 millones (utilidad neta de S/ 188.4 millones en el 2023), debido principalmente a la implementación de estrategias para mejorar los márgenes. De igual forma, la Empresa registró un ROE de 13.8% (6.6% a fines del 2023).

Por su parte, en el 2024 Alicorp generó un flujo de caja operativo (FCO) de S/ 2,263.5 MM (S/ 1,576.2 MM durante el 2023). De otro lado, se realizó un capex por S/ 225.7 MM. Así, se registró un Flujo de Caja Libre (FCO - inversiones en activo fijo) de S/ 2,037.8 MM. Adicionalmente, se recibieron, entre otros, préstamos por S/ 310.6 MM, ingresos por venta de activos fijos por S/ 37.0 MM, los cuales contribuyeron a la compra por participación en subsidiaria por S/ 517.6 MM, amortizar deuda por S/ 222.9 MM, compra de intangibles por S/ 74.8 MM, así como el pago de intereses por S/ 446.9 MM y la amortización de pasivos por arrendamientos por S/ 87.7 MM.

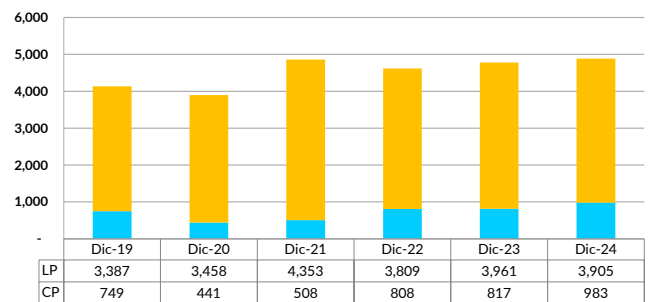
Considerando lo anterior, se registró una variación positiva en caja de S/ 489.8 MM (sin considerar diferencia de cambio por S/ 10.1 MM).

Estructura de Capital

El nivel de apalancamiento se mantiene dentro de los rangos esperados, impulsado por la mejora en la generación.

Al cierre del 2024, Alicorp contaba con un saldo de deuda financiera de S/ 4,887.4 MM, superior en 2.3% a lo exhibido al cierre del 2023.

Evolución Deuda Financiera (S/MM)*



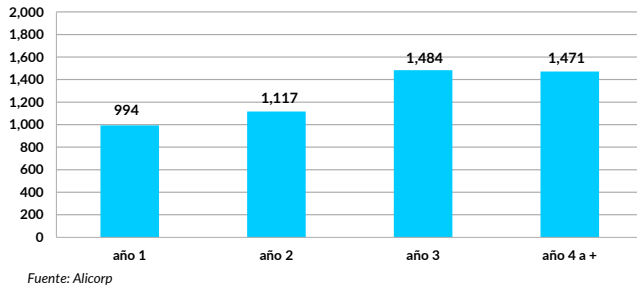
Fuente: Alicorp S.A.A. y subsidiarias. Elaboración: A&A.

Se debe indicar que la deuda de corto plazo (incluye la parte corriente de la deuda de largo plazo), significó el 20.1% del total de las obligaciones.

Respecto a la composición de la deuda financiera, a diciembre 2024, esta incluye: i) préstamos bancarios (S/ 2,771.5 MM); ii) bonos corporativos internacionales – Senior Notes (S/ 1,412.5 MM); iii) bonos corporativos locales (S/ 690.2 MM); iv) pasivos por derecho de uso – NIIF 16 (S/ 229.9 MM); y, v) arrendamientos financieros y otras obligaciones (S/ 13.1 MM).

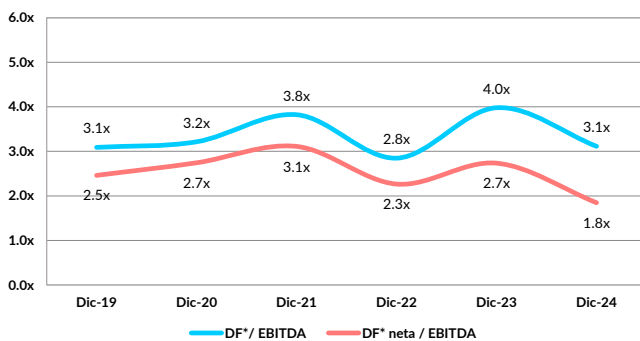
Adicionalmente, cabe señalar que parte de la estrategia de la Compañía es minimizar la pérdida por diferencia en cambio. Debido a ello, usualmente la deuda está denominada en la moneda en que se reportan los estados financieros en cada país. Así, al cierre del 2024, la deuda financiera contraída en soles representó el 44.6% del financiamiento; en dólares, el 40.0%, en bolivianos, el 15.2%; y, 0.3%, en otras monedas.

La Compañía no tendría dificultad para afrontar las amortizaciones de su deuda financiera, en especial si se considera los niveles de caja e inversiones corrientes (S/ 1,983.6 MM a diciembre 2024), con lo que tendría una cobertura de 2.0x respecto a la deuda de corto plazo.

Cronograma de Amortización - Deuda Financiera (S/MM)


Adicionalmente, Alicorp mantiene importantes líneas de financiamiento con bancos locales y extranjeros sin la necesidad de otorgar garantías, lo que le da la flexibilidad necesaria para levantar fondos de así requerirlo. En relación a lo anterior, al cierre del 2024 contaba con el 50% de sus líneas bancarias disponibles, entre ellas, líneas bancarias comprometidas por US\$120 MM.

Así, considerando la recuperación en la generación, el ratio de endeudamiento neto, medido como Deuda Financiera Neta / EBITDA, fue 1.8x a diciembre 2024 (2.7x a fines del 2023).

Apalancamiento (x)


Características de los Instrumentos

Acciones Comunes y Acciones de Inversión

Al cierre del 2024, el capital social de Alicorp estuvo constituido por un total de 686'266,264 acciones comunes (ALICORC1) de un valor nominal de S/ 1.00 cada una, dado que se amortizaron 160'965,467 acciones mantenidas en cartera (847'191,731 a diciembre 2023).

Las acciones de inversión (ALICORI1) participan en el patrimonio de la Compañía. A diciembre 2024 ascendieron a 7'388,470, con un valor nominal de S/ 1.00 cada una. Estas acciones tienen el mismo derecho que las acciones comunes en lo referente a la participación patrimonial y distribución de

dividendos, pero no otorgan derecho a participar en las Juntas de Accionistas.

Por su parte, la política de dividendos estableció el reparto de los mismos una vez al año y por un monto no menor al 10% de la utilidad del ejercicio en efectivo y se determinarán en función de los requerimientos de inversión y de la situación financiera de la empresa. No obstante, la Junta de Accionistas podrá acordar la distribución de dividendos adicionales. En el 2021, se realizó la distribución de dividendos por S/ 713.6 MM, los cuales incluyeron un pago extraordinario por S/ 499.9 MM. En el 2022, se pagaron dividendos por S/ 213.6 MM, atribuibles a las utilidades del ejercicio 2017. Posteriormente, en el 2023, se repartieron S/ 214.0 MM, correspondientes a las utilidades de los años 2017 y 2018. Cabe mencionar que durante el 2024 no se realizaron pago de dividendos.

Dividendos Repartidos

S/ MM	2020	2021	2022	2023	2024
Resultados acumulados	2,541.0	1,771.1	1,586.9	1,550.9	1,064.6
Utilidad neta del ejercicio ⁽¹⁾	327.4	-34.0	524.1	188.4	341.9
Dividendos Pagados	213.6	714.5	213.6	214.0	0.0

⁽¹⁾ Correspondiente a los propietarios de la controladora.
 Fuente: Alicorp S.A.A. y subsidiarias. Elaboración: A&A.

En relación al monto negociado de las acciones comunes, este ascendió a S/ 2,703.1 MM en el 2024. La frecuencia de negociación o indicador de presencia fue de 93.3%. Adicionalmente, el precio de cierre de la acción fue de S/ 6.90 a diciembre 2024 (S/ 6.30 a fines del 2023). Respecto a la capitalización bursátil, esta registró un monto de S/ 4,735.0 MM.

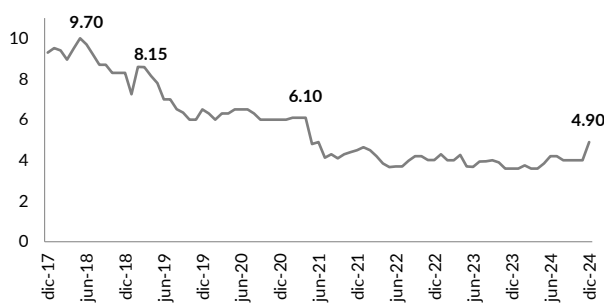
En lo referente a las acciones de inversión, estas registraron un monto negociado de S/ 3.4 millones durante el 2024 y mostraron una frecuencia de negociación de 12.5%. En cuanto a la cotización de la acción, el precio de cierre fue de S/ 4.90 a diciembre 2024 (S/ 3.60 a fines del 2023). Asimismo, la capitalización bursátil ascendió a S/ 36.2 MM.

Evolución del Precio de la Acción Común (S/)



* Fuente: Alicorp y BVL

Evolución del Precio de la Acción de Inversión (S/)



* Fuente: Alicorp y BVL

Bonos Corporativos

Tercer Programa de Bonos Corporativos

En Junta General de Accionistas del 30 de octubre del 2014, se aprobó la inscripción del Tercer Programa de Bonos Corporativos Alicorp por un monto máximo de S/ 1,000.0 millones o su equivalente en dólares americanos. El Programa tendrá una vigencia máxima de seis años a partir de su fecha de inscripción y contempla la posibilidad de realizar múltiples emisiones.

Además, los recursos obtenidos del Programa serán destinados a la reestructuración de los pasivos de corto plazo.

Cabe señalar que el 22 de enero del 2015, la Compañía emitió la Serie A de la Segunda Emisión de Bonos Corporativos por un monto de S/ 500.0 millones, a una tasa de 7.0% y a un plazo de 15 años. La demanda del valor fue de 1.1x.

Primer Programa de Bonos Corporativos e Instrumentos de Corto Plazo Alicorp

En Junta General de Accionistas del 8 de noviembre del 2017, se aprobó el Primer Programa de Bonos Corporativos e Instrumentos de Corto Plazo Alicorp, hasta por un monto máximo de S/ 1,500.0 millones o su equivalente en dólares americanos.

El Programa, que podrá ser colocado por oferta pública o privada según se defina en el respectivo acto complementario de cada emisión, tendrá una vigencia máxima de seis años a partir de la fecha de inscripción y contempla la posibilidad de realizar múltiples emisiones.

Los recursos obtenidos del Programa serán destinados a la sustitución o reestructuración de los pasivos del Emisor. Por su parte, los instrumentos contarán con la garantía genérica del Emisor y podrán ser colocados a la par, sobre o bajo la par, de acuerdo a las condiciones de mercado según la fecha de colocación.

La forma en el que el principal será amortizado dependerá del instrumento emitido. En el caso de los instrumentos de corto plazo, dada la naturaleza del instrumento, el pago y/o amortización del capital se realizará en su totalidad al momento de la redención del instrumento. En el caso de los bonos, éste será comunicado en los respectivos documentos de emisión. Así, el monto, plazo, esquema de amortización, entre otras características, serán determinadas en cada acto complementario.

El Emisor podrá rescatar total o parcialmente los valores, de manera adicional a los casos contemplados por Ley, en cualquier fecha anterior a la fecha de redención de ser especificado en los documentos respectivos. En lo que se refiere al orden de prelación, no existirá prelación alguna entre las series de una emisión ni las emisiones que se realicen dentro del Programa.

Se debe destacar que el Emisor no podrá subordinar los valores emitidos dentro del Programa a cualquier otra obligación asumida o que pueda asumir en el futuro, y mantendrá un estatus de deuda *pari passu* con otras deudas del Emisor salvo los casos estipulados en el acápite 8.6 del Acto Marco.

Bajo este Programa, el 25 de octubre del 2018, la Compañía emitió la Serie A de la Primera Emisión de Bonos Corporativos por un monto de S/ 219.8 millones, a una tasa de 6.5%, plazo de 6 años y con vencimiento *bullet*. La demanda del valor fue de 2.0x.

Asimismo, el 21 de diciembre del 2023, se emitió la Serie A de la Tercera Emisión de Instrumentos de Corto Plazo por un monto de S/ 125.0 millones, a una tasa de 6.3% y a 360 días. La demanda de los papeles comerciales fue de 1.6x.



Adicionalmente, en la misma fecha se emitió la Serie A de la Tercera Emisión de Bonos Corporativos por un monto de S/ 175.0 millones, a una tasa de 8.1%, plazo de 12 años y vencimiento *bullet*. La demanda del valor ascendió a 1.3x.

Segundo Programa de Bonos Corporativos e Instrumentos de Corto Plazo Alicorp

En Junta General de Accionistas del 29 de noviembre del 2023, se aprobó llevar a cabo el financiamiento a través de mercado de capitales mediante la Emisión de instrumentos representativos de deuda hasta por un monto máximo de S/ 1,500.0 millones o su equivalente en dólares.

El Programa, que podrá ser colocado por oferta pública o privada según se defina en el respectivo acto complementario de cada emisión, tendrá una vigencia máxima de seis años a partir de la fecha de inscripción y contempla la posibilidad de realizar múltiples emisiones.

Los recursos obtenidos del Programa serán destinados a la sustitución o reestructuración de los pasivos del Emisor. Por su parte, los instrumentos contarán con la garantía genérica del Emisor y podrán ser colocados a la par, sobre o bajo la par, de acuerdo a las condiciones de mercado según la fecha de colocación.

La forma en el que el principal será amortizado dependerá del instrumento emitido. En el caso de los instrumentos de corto plazo, dada la naturaleza del instrumento, el pago y/o amortización del capital se realizará en su totalidad al momento de la redención del instrumento. En el caso de los bonos, éste será comunicado en los respectivos documentos de emisión. Así, el monto, plazo, esquema de amortización, entre otras características, serán determinadas en cada acto complementario.

El Emisor podrá rescatar total o parcialmente los valores, de manera adicional a los casos contemplados por Ley, en cualquier fecha anterior a la fecha de redención de ser especificado en los documentos respectivos. En lo que se refiere al orden de prelación, no existirá prelación alguna entre las series de una emisión ni las emisiones que se realicen dentro del Programa.

Se debe destacar que el Emisor no podrá subordinar los valores emitidos dentro del Programa a cualquier otra obligación asumida o que pueda asumir en el futuro, y mantendrá un estatus de deuda *pari passu* con otras deudas del Emisor salvo los casos estipulados en el acápite 5.7 del Acto Marco.

Resumen Financiero - Alicorp S.A.A. y subsidiarias

(Cifras en miles de soles)

Tipo de Cambio S/ / US\$ a final del Periodo	3.31	3.62	3.99	3.81	3.71	3.76
	Dic-19	Dic-20	Dic-21	Dic-22	Dic-23	Dic-24
RESULTADOS						
Ventas Netas	9,872,187	10,131,767	12,215,875	15,406,322	11,039,113	10,598,328
Variación de Ventas	19.1%	2.6%	20.6%	26.1%	-28.3%	-4.0%
Utilidad Operativa	998,431	868,928	868,835	1,197,152	828,232	1,186,198
EBITDA (1)	1,339,137	1,213,254	1,271,855	1,622,264	1,200,697	1,570,257
Margen EBITDA (%)	13.6%	12.0%	10.4%	10.5%	10.9%	14.8%
Gastos Financieros	343,018	319,224	314,472	441,796	346,778	340,224
Gastos Financieros por Arrendamientos	3,082	2,447	23,141	18,005	1,760	949
Gastos Financieros Totales	346,100	321,671	337,613	459,801	348,538	341,173
Utilidad Neta (Atribuible a Accionistas Controlares)	476,231	327,393	(33,990)	524,143	188,369	341,940
BALANCE						
Activos Totales	11,242,281	11,650,111	13,408,303	14,011,900	12,917,367	12,231,540
Caja y Equivalentes	840,021	570,803	905,041	939,772	1,493,778	1,983,599
Cuentas por Cobrar Comerciales	1,364,877	1,064,708	1,354,429	1,547,762	1,151,865	1,194,090
Inventarios	1,622,919	2,091,572	3,061,053	3,579,348	2,451,242	1,382,075
Cuentas por Pagar Comerciales	2,143,411	2,550,048	3,522,803	4,494,801	3,080,228	3,493,109
Deuda Financiera Corto Plazo	748,625	441,359	507,782	807,531	816,955	982,572
Deuda Financiera Largo Plazo	3,387,094	3,457,625	4,353,278	3,809,004	3,960,659	3,904,805
Deuda Financiera	4,135,719	3,898,984	4,861,060	4,616,535	4,777,614	4,887,377
Pasivos por Arrendamiento Corto Plazo	27,125	17,054	68,564	69,983	73,722	63,147
Pasivos por Arrendamiento Largo Plazo	30,025	50,042	322,853	287,423	196,679	166,733
Pasivos por Arrendamiento	57,150	67,096	391,417	357,406	270,401	229,880
Deuda Financiera Ajustada (2)	4,192,869	3,966,080	5,252,477	4,973,941	5,048,015	5,117,257
Patrimonio Total (sin Interés Minoritario)	3,426,505	3,645,569	3,285,956	2,872,479	2,812,420	2,159,441
Interés Minoritario	32,001	35,255	39,421	48,219	55,785	92,947
Capitalización (3)	7,594,225	7,579,808	8,186,437	7,537,233	7,645,819	7,139,765
Capitalización Ajustada (4)	7,651,375	7,646,904	8,577,854	7,894,639	7,916,220	7,369,645
FLUJO DE CAJA						
Flujo de Caja Operativo (FCO)	1,087,376	1,072,417	522,209	1,722,281	1,576,167	2,263,498
Inversiones en Activos Fijos	(294,287)	(394,912)	(276,314)	(263,570)	(341,139)	(225,716)
Flujo de Caja Disponible para el SD (FCSD)	793,089	677,505	245,895	1,458,711	1,235,028	2,037,782
Dividendos	(204,715)	(213,374)	(714,512)	(213,645)	(214,021)	-
Variación Neta de Deuda	675,530	(496,027)	1,118,819	(185,055)	68,552	310,587
Intereses Pagados	(282,932)	(295,699)	(332,348)	(352,955)	(502,941)	(446,896)
Variación Neta de Capital	-	-	-	(564,924)	-	(973,068)
Otros Neto	(1,170,511)	20,771	(17,450)	(80,473)	(16,787)	(448,657)
Efectos Cambiarios	(7,625)	37,606	33,834	(26,928)	(15,825)	10,073
Variación Total de Caja	(197,164)	(269,218)	334,238	34,731	554,006	489,821

RATIOS FINANCIEROS	Dic-19	Dic-20	Dic-21	Dic-22	Dic-23	Dic-24
COBERTURA						
EBITDA / Gastos Financieros Totales	3.9x	3.8x	3.8x	3.5x	3.4x	4.6x
EBITDA / Servicio de Deuda (5)	1.2x	1.6x	1.4x	1.2x	1.1x	1.1x
FCO / Inversión en Activos Fijos	3.7x	2.7x	1.9x	6.5x	4.6x	10.0x
(FCSD + Gastos Fin. Tot.) / Servicio de Deuda	1.0x	1.3x	0.6x	1.4x	1.4x	1.7x
SOLVENCIA						
Deuda Financiera / Capitalización	54.5%	51.4%	59.4%	61.2%	62.5%	68.5%
Deuda Financiera / EBITDA	3.1x	3.2x	3.8x	2.8x	4.0x	3.1x
Deuda Financiera Neta / EBITDA	2.5x	2.7x	3.1x	2.3x	2.7x	1.8x
Deuda Financiera Ajustada / Capitalización Ajustada	54.8%	51.9%	61.2%	63.0%	63.8%	69.4%
Deuda Financiera Ajustada / EBITDA	3.1x	3.3x	4.1x	3.1x	4.2x	3.3x
Deuda Financiera Ajustada Neta / EBITDA	2.5x	2.8x	3.4x	2.5x	3.0x	2.0x
Total Pasivo / Total Patrimonio	2.3x	2.2x	3.1x	3.9x	3.6x	4.6x
Deuda Financiera Corto Plazo / Deuda Financiera	18.1%	11.3%	10.4%	17.5%	17.1%	20.1%
Costo de Financiamiento Estimado	9.2%	8.0%	7.7%	9.7%	7.4%	7.1%
LIQUIDEZ						
Liquidez Corriente	1.3x	1.3x	1.4x	1.2x	1.2x	1.0x
Caja / Deuda Financiera Corto Plazo	1.1x	1.3x	1.8x	1.2x	1.8x	2.0x
Variación de Capital de Trabajo	44,094	(13,827)	849,862	(803,717)	(228,268)	(865,660)
Días Promedio de Cobro (días)	50	38	40	37	38	41
Días Promedio de Pago (días)	105	121	131	130	130	165
Días Promedio de Inventario (días)	80	99	114	103	103	65
RENTABILIDAD						
Margen Bruto (%)	24.8%	23.9%	19.6%	17.9%	21.5%	27.0%
Margen Neto (%)	4.8%	3.2%	-0.3%	3.4%	1.7%	3.2%
ROAE (%)	14.4%	9.3%	-1.0%	17.0%	6.6%	13.8%

(1) EBITDA: Utilidad Operativa (sin considerar otros Ingresos ni Egresos) + Depreciación & Amortización + Ingresos Financieros

(2) Deuda Financiera Ajustada: Deuda Financiera + Pasivos por Arrendamiento + Deuda Fuera de Balance

(3) Capitalización: Deuda Financiera + Patrimonio Total + Interés Minoritario

(4) Capitalización Ajustada: Deuda Financiera Ajustada + Patrimonio Total + Interés Minoritario

(5) Servicio de Deuda: Gastos Financieros Totales + Parte Corriente de la Deuda de Largo Plazo + Pasivos por Arrendamiento de Corto Plazo

Antecedentes

Emisor:	Alicorp S.A.A.
Domicilio legal:	Av. Argentina 4793. Carmen de la Legua Reynoso – Callao, Perú
RUC:	20100055237
Teléfono:	(01) 315 0800

Relación de directores*

Dionisio Romero Paoletti	Presidente del Directorio
Luis Romero Belismelis	Vicepresidente (hasta el 31 de marzo)
Manuel Enrique Romero	Vicepresidente (desde el 1 de abril)
José A. Onrubia Holder	Director
Calixto Romero Guzmán	Director
Marco Peschiera Fernández	Director
Luis Carranza Ugarte	Director
Aristides de Macedo Murgel	Director
Jorge Zogbi Nogales	Director
Maria Schol Calle	Director

Relación de ejecutivos*

Álvaro Correa Malachowski	Gerente General
Manuel Romero Valdez	Gerente General Adjunto
Luis Alberto Bancharo Picasso	VP Corporativo de Finanzas y Transformación
Aldo Hidalgo Mouchard	VP Comercial de Consumo Masivo Perú
Alvaro Rojas Miró Quesada	VP de Marketing de Consumo Masivo Perú
Javier Rota Baguer	VP de Bolivia y Negocios Internacionales
Luis Estrada Rondón	VP de Alicorp Soluciones, Molienda y Materias Primas
Paola Ruchman Lazo	VP de Recursos Humanos Corporativo y <i>Chief of Staff</i>
Vinicius Guimaraes Barbosa	VP de Supply Chain
Magdalena Morales Valentín	VP de Asuntos Corporativos

Relación de accionistas (según derecho a voto)*

Inversiones Piuranas S.A.	17.81%
Birmingham Merchant S.A.	15.97%
Alicorp S.A.A.	10.00%
Grupo Piurano de Inversiones S.A.	9.62%
Fideicomiso ONCAR	3.91%
Romero Paoletti Dionisio	3.79%
Otros accionistas	38.90%

(*) Nota: Información a diciembre 2024

CLASIFICACIÓN DE RIESGO

APOYO & ASOCIADOS INTERNACIONALES S.A.C. CLASIFICADORA DE RIESGO, de acuerdo a lo dispuesto en el Reglamento de Empresas Clasificadoras de Riesgo, aprobado por Resolución SMV N°032-2015-SMV/01 y sus modificatorias, acordó las siguientes clasificaciones de riesgo para los siguientes instrumentos:

	<u>Clasificación*</u>
Tercer Programa de Bonos Corporativos Alicorp	Categoría AAA (pe)
Primer Programa de Bonos Corporativos e Instrumentos de Corto Plazo Alicorp	
- Instrumentos de Corto Plazo	CP-1 + (pe)
- Bonos Corporativos	AAA (pe)
Segundo Programa de Bonos Corporativos e Instrumentos de Corto Plazo Alicorp	
- Instrumentos de Corto Plazo	CP-1 + (pe)
- Bonos Corporativos	AAA (pe)
Acciones Comunes	Categoría 1 ^a (pe)
Acciones de Inversión	Categoría 1 ^a (pe)
<i>Perspectiva</i>	<i>Estable</i>

Definiciones

CATEGORÍA CP-1 (pe): Corresponde a la más alta capacidad de pago oportuno de sus obligaciones financieras reflejando el más bajo riesgo crediticio.

CATEGORÍA AAA (pe): Corresponde a la más alta capacidad de pago de sus obligaciones financieras en los plazos y condiciones pactados. Esta capacidad no es significativamente vulnerable ante cambios adversos en circunstancias o el entorno económico.

CATEGORÍA 1a (pe): Acciones que presentan una muy buena solvencia y generación de fondos del emisor, y liquidez del instrumento en el mercado local.

(+) Corresponde a instituciones con un menor riesgo relativo dentro de la categoría.

(-) Corresponde a instituciones con un mayor riesgo relativo dentro de la categoría.

Perspectiva: Indica la dirección en que se podría modificar una clasificación en un período de uno a dos años. La perspectiva puede ser positiva, estable o negativa. Una perspectiva positiva o negativa no implica necesariamente un cambio en la clasificación. Del mismo modo, una clasificación con perspectiva estable puede ser cambiada sin que la perspectiva se haya modificado previamente a positiva o negativa, si existen elementos que lo justifiquen.

(*) La clasificación de riesgo del valor constituye únicamente una opinión profesional sobre la calidad crediticia del valor y/o de su emisor respecto al pago de la obligación representada por dicho valor. La clasificación otorgada o emitida no constituye una recomendación para comprar, vender o mantener el valor y puede estar sujeta a actualización en cualquier momento. Asimismo, la presente Clasificación de riesgo es independiente y no ha sido influenciada por otras actividades de la Clasificadora. El presente informe se encuentra publicado en la página web de la empresa (<http://www.aai.com.pe>), donde se puede consultar adicionalmente documentos como el código de conducta, la metodología de clasificación respectiva y las clasificaciones vigentes.

Las clasificaciones de riesgo crediticio de Apoyo & Asociados Internacionales Clasificadora de Riesgo (A&A) no constituyen garantía de cumplimiento de las obligaciones del calificado. Las clasificaciones se basan sobre la información que se obtiene directamente de los emisores, los estructuradores y otras fuentes que A&A considera confiables. A&A no audita ni verifica la veracidad de dicha información, y no se encuentra bajo la obligación de auditarla ni verificarla, como tampoco de llevar a cabo ningún tipo de investigación para determinar la veracidad o exactitud de dicha información. Si dicha información resultara contener errores o conducir de alguna manera a error, la clasificación asociada a dicha información podría no ser apropiada, y A&A no asume responsabilidad por este riesgo. No obstante, las leyes que regulan la actividad de la Clasificación de Riesgo señalan los supuestos de responsabilidad que atañen a las clasificadoras.

La calidad de la información utilizada en el presente análisis es considerada por A&A suficiente para la evaluación y emisión de una opinión de la clasificación de riesgo.

La opinión contenida en el presente informe ha sido obtenida como resultado de la aplicación rigurosa de la metodología vigente correspondiente indicada al inicio del mismo. Los informes de clasificación se actualizan periódicamente de acuerdo a lo establecido en la regulación vigente, y además cuando A&A lo considere oportuno.

Asimismo, A&A informa que los ingresos provenientes de la entidad clasificada por actividades complementarias representaron el 0.2% de sus ingresos totales del último año.

Limitaciones - En su análisis crediticio, A&A se basa en opiniones legales y/o impositivas provistas por los asesores de la transacción. Como siempre ha dejado en claro, A&A no provee asesoramiento legal y/o impositivo ni confirma que las opiniones legales y/o impositivas o cualquier otro documento de la transacción o cualquier estructura de la transacción sean suficientes para cualquier propósito. La limitación de responsabilidad al final de este informe, deja en claro que este informe no constituye una recomendación legal, impositiva y/o de estructuración de A&A, y no debe ser usado ni interpretado como una recomendación legal, impositiva y/o de estructuración de A&A. Si los lectores de este informe necesitan consejo legal, impositivo y/o de estructuración, se les insta a contactar asesores competentes en las jurisdicciones pertinentes.